

## RESEARCH ON THE STATUS OF LABOR IMMIGRATION IN BAC NINH PROVINCE

To Thi Hong Nhung\*, Le Thi Thu Huyen  
and Doan Thi Huyen  
*Faculty of Geography, Hanoi National University  
of Education, Hanoi city, Vietnam*

\* Corresponding author: To Thi Hong Nhung,  
email: [tohongnungtnt@gmail.com](mailto:tohongnungtnt@gmail.com)

Received June 20, 2024.  
Revised July 17, 2024.  
Accepted August 11, 2024.

**Abstract.** Using traditional research methods in geography combined with sociological investigation method, the authors surveyed the current situation of labor immigration in Bac Ninh province. The results show that the number of migrant workers to Bac Ninh in recent years has increased rapidly, making this locality one of the provinces with the highest immigration rate in the country. Migrant workers to Bac Ninh are mostly young, participating in many different occupations, but most work in industrial zones, and have higher incomes than before. However, the large immigrant labor force here still has a high rate of untrained labor and still faces many difficulties in living and working conditions.

**Keywords:** labor, immigration, Bac Ninh.

## 1. Mở đầu

Từ đầu thế kỉ XIX vấn đề nhập cư lao động cả về lí thuyết và thực tiễn đã được nghiên cứu trên thế giới dựa trên cơ sở hợp tác của nhiều ngành khoa học.

Bàn về nguyên nhân của vấn đề này, sách *Xã hội học* của Richard T. Schacfeer [1] coi nhập cư là một hiện tượng xã hội phức tạp và là kết quả của nhiều yếu tố, trong đó nổi trội nhất là yếu tố kinh tế. Tương tự, theo William Arthur Lewis [2], có hai lí do dân nhập cư vào đô thị: một là, sự tăng trưởng kinh tế và sự mở rộng khu công nghiệp đặt ra yêu cầu đòi hỏi số lượng lớn lao động; hai là do sự chênh lệch về mức lương giữa nông thôn và thành thị.

## NGHIÊN CỨU THỰC TRẠNG NHẬP CƯ LAO ĐỘNG Ở TỈNH BẮC NINH

Tô Thị Hồng Nhung\*, Lê Thị Thu Huyền  
và Đoàn Thị Huyền  
*Khoa Địa lí, Trường Đại học Sư phạm Hà Nội,  
thành phố Hà Nội, Việt Nam*

\*Tác giả liên hệ: Tô Thị Hồng Nhung, email:  
[tohongnungtnt@gmail.com](mailto:tohongnungtnt@gmail.com)

Ngày nhận bài: 20/6/2024.  
Ngày sửa bài: 17/7/2024.  
Ngày nhận đăng: 11/8/2024.

**Tóm tắt.** Vận dụng các phương pháp nghiên cứu truyền thống trong địa lí kết hợp với phương pháp điều tra xã hội học, nhóm tác giả đã khảo sát thực trạng nhập cư lao động trên địa bàn tỉnh Bắc Ninh. Kết quả cho thấy số lượng lao động di cư đến Bắc Ninh trong những năm gần đây đã tăng lên nhanh chóng, đưa địa phương này trở thành một trong những tỉnh có tỉ suất nhập cư cao nhất cả nước. Lao động nhập cư vào Bắc Ninh hầu hết trong độ tuổi khá trẻ, tham gia vào nhiều ngành nghề khác nhau nhưng đa số làm việc trong các khu công nghiệp và hầu hết có mức thu nhập cao hơn so với trước đây. Tuy nhiên, lực lượng lao động nhập cư đông đảo ở đây vẫn có tỉ lệ chưa qua đào tạo khá cao, và còn gặp nhiều khó khăn về điều kiện sinh sống, làm việc.

**Từ khóa:** lao động, nhập cư, Bắc Ninh

Các tác giả John H. Harris và Micheal Torado [3] tiếp cận theo hướng kinh tế học, nghiên cứu hiện tượng nhập cư vào thành thị tăng tốc trong hoàn cảnh thất nghiệp ở đây vẫn không ngừng gia tăng, đã bổ sung thêm nguyên nhân nhập cư vào thành thị ở các nước đang phát triển. Đặc biệt, mô hình Harris – Todaro thừa nhận sự tồn tại của khu vực kinh tế phi chính thức. Sự hiện diện của khu vực kinh tế phi chính thức đã giúp giải thích lí do ở thành thị tỉ lệ thất nghiệp cao nhưng vẫn có nhiều người nhập cư từ nông thôn vào thành thị tìm kiếm việc làm; vì họ sẵn sàng bỏ sung vào khu vực kinh tế phi chính thức, nơi có mức thu nhập kiếm được vẫn cao hơn ở nông thôn.

Ở Việt Nam, vấn đề nhập cư lao động vào các thành phố là một hiện tượng kinh tế-xã hội mang tính quy luật, gắn liền với quá trình phát triển. Vì vậy, đã có rất nhiều công trình của các nhà khoa học trong nước nghiên cứu về vấn đề này. Tác giả Lê Xuân Bá [4] đề cập đến thực trạng nhập cư vào các thành phố ở Việt Nam những năm gần đây trong quá trình công nghiệp hóa, đô thị hóa do sự phát triển kinh tế không đồng đều giữa các vùng miền. Bài báo đã chỉ ra ba yếu tố của nhập cư gồm: (+) do lực hút ở nơi đến là lực đẩy ở nơi đi; (+) sự điều tiết của thị trường lao động; (+) sự điều tiết của Nhà nước vào quá trình chuyển dịch lao động. Bài viết của tác giả Nguyễn Đình Long và Nguyễn Thị Minh Phượng [5] đã khái quát tình hình lao động nông thôn nhập cư vào thành thị và vào các khu công nghiệp; phân tích những tác động tích cực và tiêu cực của quá trình này; chỉ ra nguyên nhân thúc đẩy sự gia tăng nhập cư tự do của lao động nông thôn vào thành thị và các khu công nghiệp. Theo kết quả điều tra, các tác giả khẳng định 85% dân số quyết định nhập cư vì lí do kinh tế. Các tác giả Đào Hữu Hòa và Trương Bá Thanh [6] nghiên cứu mô hình lí thuyết về nhập cư dựa vào mô hình của Arthur Lewis và mô hình của Harris – Todaro; trên cơ sở đó đã đề xuất giải pháp giúp tăng cường khả năng kiểm soát dòng nhập cư trong quá trình đô thị hóa ở các nước đang phát triển trong đó có Việt Nam.

Thực trạng nhập cư và giải pháp cho vấn đề này ở các địa phương cụ thể cũng là đề tài nghiên cứu của nhiều tác giả. Tác giả Phạm Thị Hồng Diệp [7] đã phân tích thực trạng quản lí nhà nước đối với lao động nhập cư ở Hà Nội, chỉ ra những giới hạn của phương pháp quản lí hành chính hiện tại và kiến nghị các biện pháp tăng cường điều tiết, quản lí lao động di chuyển vào Hà Nội sao cho phù hợp với cơ chế thị trường, đáp ứng mục tiêu phát triển Thủ đô bền vững. Bài viết của các tác giả Nguyễn Quốc Nghi, Ngô Thanh Thủy và Huỳnh Trường Huy [8] đã đánh giá thực trạng nhập cư lao động tỉnh Hậu Giang và chỉ ra những nhân tố quyết định đến nhập cư, đó là số người trong độ tuổi; điều kiện tự nhiên; thu nhập; diện tích đất sản xuất và tình trạng thiếu việc làm ở địa phương.

Các công trình nghiên cứu về đề tài này trên lãnh thổ Việt Nam nói chung, các địa phương nói riêng rất phong phú, tuy nhiên, theo hiểu biết của nhóm tác giả, chưa có công trình nào đề cập cụ thể đến thực trạng nhập cư đang diễn ra mạnh mẽ trên địa bàn tỉnh Bắc Ninh. Những năm gần đây, kinh tế Bắc Ninh liên tục có mức độ tăng trưởng khá cao, trong đó, khu vực công nghiệp - xây dựng chiếm 77,3% cơ cấu nền kinh tế với các khu công nghiệp tập trung, các cụm công nghiệp được lấp đầy, cùng sự mở rộng của các đô thị đã thu hút nhiều lao động đến làm việc. Tỉ suất nhập cư của tỉnh tăng nhanh (9,8% năm 2010 lên 45,66% năm 2021, gấp 4,6 lần), đứng thứ 3 toàn quốc (sau Thành phố Hồ Chí Minh, tỉnh Bình Dương) và đứng thứ nhất vùng ĐBSH [9]. Vấn đề nhập cư đã ảnh hưởng đáng kể đến sự phát triển kinh tế - xã hội của tỉnh. Vì vậy, khảo sát thực trạng nhập cư lao động nhằm cung cấp các luận cứ khoa học cho địa phương có các giải pháp hạn chế tình trạng di cư ồ ạt, không có tổ chức, giảm thiểu hậu quả của vấn đề này cũng như nâng cao hiệu quả sử dụng lao động nhập cư là thực sự cần thiết.

Nội dung nghiên cứu của bài báo là thực trạng nhập cư lao động của tỉnh Bắc Ninh trong giai đoạn 2012-2022, với các tiêu chí: quy mô và tỉ suất nhập cư; các đặc điểm về tuổi, giới tính, tình trạng hôn nhân, trình độ và đặc biệt là thực trạng việc làm, thu nhập, điều kiện sống của người lao động nhập cư trên địa bàn tỉnh Bắc Ninh.

## 2. Nội dung nghiên cứu

### 2.1. Đối tượng và phương pháp nghiên cứu

Đối tượng nghiên cứu là những lao động nhập cư từ các tỉnh, thành phố khác đến tỉnh Bắc Ninh, thông qua việc khảo sát ngẫu nhiên 200 người lao động nhập cư.

Nghiên cứu được thực hiện trên cơ sở vận dụng các phương pháp truyền thống của địa lí như phương pháp thu thập, xử lý dữ liệu, phương pháp thống kê, phân tích, tổng hợp, so sánh, phương pháp bản đồ - GIS, phương pháp khảo sát thực địa... để thu thập, phân tích các nguồn dữ liệu và thể hiện các kết quả nghiên cứu. Đặc biệt, nhóm nghiên cứu đã sử dụng phương pháp điều tra xã hội học để thu thập thông tin, các dữ liệu sơ cấp nhằm đánh giá sâu hơn về thực trạng nhập cư lao động trên địa bàn tỉnh Bắc Ninh. Phương pháp điều tra xã hội học được tiến hành theo các bước sau:

*\* Xác định nội dung điều tra*

- Mục đích điều tra: đánh giá sâu hơn về thực trạng lao động nhập cư với những đặc trưng về độ tuổi, giới tính, trình độ, thu nhập, động lực di cư... để từ đó có thể làm cơ sở cho việc đề xuất những giải pháp phù hợp cho việc thu hút và sử dụng hiệu quả lực lượng lao động nhập cư ở Bắc Ninh.

- Đối tượng điều tra: là những người nhập cư từ các tỉnh, thành phố khác đến Bắc Ninh.

- Nội dung điều tra:

(+) Đặc trưng về độ tuổi; giới tính; quê quán; trình độ; nghề nghiệp và thu nhập trước và sau khi nhập cư đến Bắc Ninh

(+) Lí do hiện tại đến sinh sống và làm việc ở Bắc Ninh.

(+) Những khó khăn người nhập cư gặp phải khi đến Bắc Ninh.

*\* Xây dựng phiếu điều tra và chọn mẫu, tiến hành điều tra*

Trên cơ sở của xác định mục tiêu, nội dung, đối tượng điều tra, nhóm tác giả đã xây dựng mẫu phiếu điều tra cho nhóm đối tượng người nhập cư, chọn mẫu và tiến hành điều tra theo kế hoạch.

- Chọn mẫu:

200 mẫu (cá nhân) là những người nhập cư được lựa chọn ngẫu nhiên tại các địa bàn điển hình, tập trung đông lao động nhập cư để khảo sát, đó là: Thành phố Bắc Ninh, Thành phố Từ Sơn, huyện Quế Võ, Yên Phong, Thuận Thành. Ở mỗi huyện, thành phố chọn ngẫu nhiên 4 - 5 người nhập cư. Sau đó, từ sự giới thiệu của những người ban đầu được khảo sát, nhóm tác giả tiến hành gặp và điều tra theo số lượng dự định.

- Phương pháp điều tra: Để có được những thông tin và nội dung cần điều tra, ngoài những câu hỏi trong bảng hỏi, nhóm tác giả còn trò chuyện, phỏng vấn sâu với các lao động từ những tỉnh khác đến nhập cư vào Bắc Ninh.

- Thời gian điều tra: tháng 1/2023 đến 3/2023.

*\* Xử lý kết quả điều tra*

Từ mẫu điều tra trên, nhóm nghiên cứu tổng hợp lại, sử dụng phần mềm Excel để xử lý kết quả và tiến hành phân tích, đánh giá.

### 2.2. Kết quả nghiên cứu

Trong những năm gần đây, Bắc Ninh trở thành một trong những địa phương dẫn đầu cả nước về thu hút lao động nhập cư, nhờ có mức tăng trưởng kinh tế cao, phát triển nhanh chóng các Khu công nghiệp (KCN), cụm công nghiệp (CCN) kéo theo sự có mặt của nhiều tập đoàn đa quốc gia lớn như Samsung, Canon... Các KCN tập trung và CCN được lấp đầy, mở rộng đã dẫn đến nhu cầu lao động trong ngành công nghiệp tăng cao và số lượng người nhập cư tại tỉnh Bắc Ninh ngày càng lớn.

### 2.2.1. Quy mô và tỉ suất nhập cư

Số người nhập cư vào Bắc Ninh tăng nhanh và liên tục trong giai đoạn 2012 - 2022. Năm 2012, số người nhập cư là 13.789 người thì đến năm 2022, số người nhập cư là 58.639 người; tăng gấp gần 4,3 lần (Bảng 1) [9].

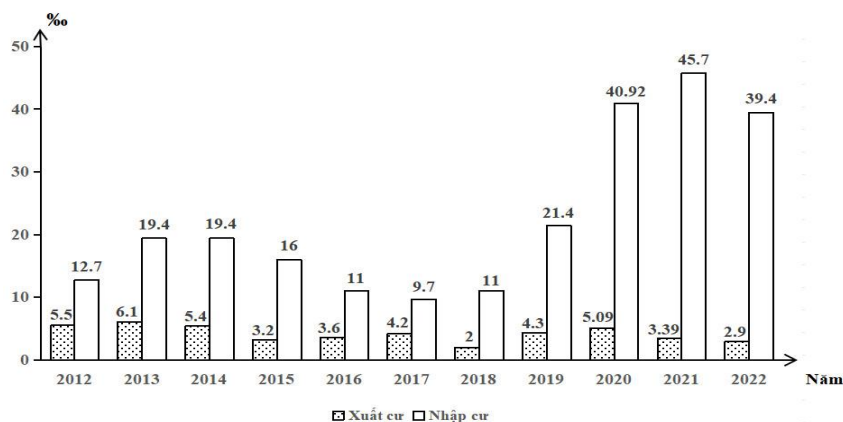
**Bảng 1. Quy mô và tỉ suất nhập cư của Bắc Ninh giai đoạn 2012 - 2022**

Năm	Tổng dân số của tỉnh (người)	Tỉ suất nhập cư (%)	Số người nhập cư (người)
2012	1.085.786	12,7	13.789
2013	1.108.150	19,4	21.498
2014	1.132.231	15,4	17.436
2015	1.154.660	16,0	18.475
2016	1.179.539	11,0	12.975
2017	1.215.233	9,7	11.788
2018	1.247.454	11,1	13.847
2019	1.378.592	21,4	29.502
2020	1.389.169	40,9	56.817
2021	1.462.945	45,7	66.798
2022	1.488.300	39,4	58.639

Nguồn: xử lý từ [9].

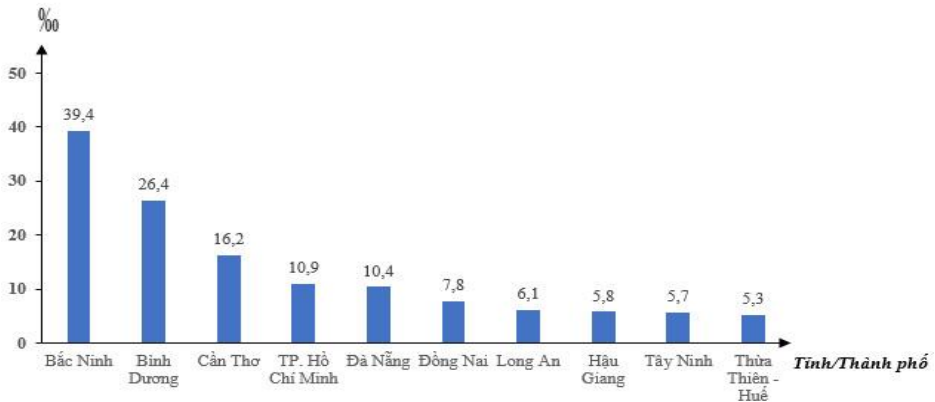
Trước năm 2012, Bắc Ninh là tỉnh xuất cư bởi tỉ suất nhập cư luôn thấp hơn tỉ suất xuất cư. Sau khi 2 đô thị Thành phố Bắc Ninh và Từ Sơn được nâng cấp, nền kinh tế phát triển mạnh mẽ, các ngành công nghiệp, dịch vụ tốc độ tăng trưởng nhanh, thu hút nhiều nhà đầu tư nước ngoài, tỉ suất nhập cư bắt đầu cao hơn tỉ suất xuất cư và liên tục tăng lên. Năm 2012, tỉ suất xuất cư là 5,5%, tỉ suất nhập cư 12,7%, gia tăng dân số cơ học đạt 0,69%, đến năm 2022, trong khi tỉ suất xuất cư giảm xuống còn 2,9% thì tỉ suất nhập cư lên tới 39,4%, gia tăng dân số cơ học đạt mức 3,65%. Gia tăng cơ học tăng lên nhanh chóng khiến tỉnh Bắc Ninh trở thành một trong những địa phương nhập cư lớn của vùng Đồng bằng sông Hồng (ĐBSH) và là một trong những tỉnh có số người nhập cư cao nhất toàn quốc [10], với tỉ suất nhập cư năm 2022 dẫn đầu cả nước, bỏ xa vị trí số 2 của Bình Dương (26,4%).

Trong năm 2020 và năm 2021, tỉ suất nhập cư ở tỉnh Bắc Ninh cao đột biến, tăng nhanh chóng. Đây là thời điểm dịch Covid-19 được kiểm soát, các hoạt động sản xuất trở lại hoạt động bình thường, người lao động được tự do di chuyển đến nơi khác.



**Hình 1. Tình hình xuất nhập cư tỉnh Bắc Ninh giai đoạn 2012 – 2022 [10]**

Đặc biệt, năm 2021, Bắc Ninh là tỉnh có tỉ suất nhập cư cao kỉ lục: 45,7% và cao hơn đáng kể so với các địa phương khác: gấp 1,28 lần tỉ suất nhập cư tỉnh Bình Dương; gấp 1,8 lần Thành phố Hồ Chí Minh; gấp 2,42 lần Đà Nẵng; gấp 3,66 lần Thành phố Cần Thơ; gấp 5,94 lần Hà Nội [10]. Năm 2022, hầu hết các địa phương đều có tỉ suất nhập cư giảm xuống, nhưng mức giảm của Bắc Ninh ít hơn nên khoảng cách so với các tỉnh, thành phố khác lại có phần xa thêm: cao gấp 1,49 lần Bình Dương, gấp 3,6 lần TP. Hồ Chí Minh.



**Hình 2. 10 tỉnh, thành phố có tỉ suất nhập cư cao nhất cả nước năm 2022 [10]**

Ngoài việc thu hút lao động từ các địa phương khác trong cả nước, Bắc Ninh còn là điểm đến của không ít lao động nước ngoài, với xu hướng ngày càng tăng lên. Năm 2018, lao động nước ngoài tại các khu công nghiệp là 4.341 người (chiếm 1,5% tổng lao động làm việc trong các khu công nghiệp), đến năm 2020 là 6.863 người. Từ năm 2015-2020, Sở Lao động - Thương binh và Xã hội tỉnh Bắc Ninh đã thực hiện cấp mới, cấp lại giấy phép lao động cho 23.228 người nước ngoài. Lao động nước ngoài được cấp giấy phép làm việc tại các doanh nghiệp trên địa bàn tỉnh đến từ nhiều quốc gia, trong đó chủ yếu là lao động Hàn Quốc 15.297 người, Trung Quốc 5.489 người, Nhật Bản 1.217 người, các nước khác 1.285 người [11].

Qua kết quả điều tra, lao động nước ngoài chiếm 1,5% tổng lao động nhập cư đến Bắc Ninh, hầu hết đều có trình độ chuyên môn kĩ thuật cao, theo sự phân công của công ty, doanh nghiệp đến Bắc Ninh làm quản lí.

### 2.2.2. Đặc điểm lao động nhập cư theo độ tuổi, giới tính, tình trạng hôn nhân

Lao động nhập cư đến Bắc Ninh chủ yếu trong độ tuổi trẻ khỏe. Số liệu khảo sát cho thấy, người nhập cư phần lớn là trong độ tuổi lao động (19 - 59 tuổi) chiếm 93,5%, trong đó, độ tuổi từ 19 - 39 tuổi là 83%; 19 - 49 tuổi chiếm tới 89,5%. Đặc biệt, lao động nhập cư nhóm 19 - 29 tuổi có tỉ lệ cao nhất 56,5%. Trong số 200 phiếu điều tra, có 93 phiếu là nam và 107 phiếu là nữ, có nghĩa là có sự chênh lệch về giới tính trong số những người nhập cư. Cụ thể, nam chiếm tỉ lệ 46,5% và nữ chiếm tỉ lệ 53,5%.

Người nhập cư tập trung vào Thành phố Bắc Ninh và Thành phố Từ Sơn bởi nơi đây có nhiều cơ hội việc làm. Do nằm sát với Hà Nội nên số người nhập cư vào Thành phố Từ Sơn cao nhất trong tỉnh. Nơi đây còn được lựa chọn để định cư cho một bộ phận lao động làm việc tại Hà Nội.

**Bảng 2. Số lượng và tỉ lệ lao động nhập cư được khảo sát phân theo độ tuổi, giới tính**

Tuổi	Nam		Nữ		Tổng	Tỉ lệ (%)
	Số người	Tỉ lệ (%)	Số người	Tỉ lệ (%)		
Dưới 19	7	3,5	3	1,5	10	5,0
Từ 19 – 29	49	24,5	64	32,0	113	56,5
Từ 30 – 39	22	11,0	31	15,5	53	26,5

Từ 40 – 49	7	3,5	6	3,0	13	6,5
Từ 50 - 59	5	2,5	3	1,5	8	4,0
60 trở lên	3	1,5	0	0	3	1,5
<b>Tổng</b>	<b>93</b>	<b>46,5</b>	<b>107</b>	<b>53,5</b>	<b>200</b>	<b>100,0</b>

Nguồn: xử lý từ số liệu điều tra, 2023

Đây là một nguồn lao động trẻ, khỏe và năng động bổ sung cho Bắc Ninh, đáp ứng nhu cầu nhân lực của nhiều doanh nghiệp, xí nghiệp; đồng thời góp phần giải quyết mối quan hệ cung - cầu hàng hóa sức lao động trong nền kinh tế thị trường.

Về tình trạng hôn nhân của người lao động nhập cư tại tỉnh Bắc Ninh, theo kết quả điều tra của nhóm tác giả, có 119 người chưa kết hôn (chiếm 59,5%); 81 người đã kết hôn (chiếm 40,5%). Trong số 81 người đã kết hôn có 17 người hiện chưa có con (chiếm 8,5%); 54 người có 1 - 2 con (chiếm 27,0%) và 10 người hiện đang có 3 con (chiếm 5,0%).

### 2.2.3. Đặc điểm lao động nhập cư theo trình độ học vấn và trình độ chuyên môn kỹ thuật

Kết quả của cuộc Tổng điều tra dân số và nhà ở trên cả nước gần đây nhất cho thấy, trình độ chuyên môn kỹ thuật của lao động nhập cư nhìn chung cao hơn so với lao động không di cư. Số người có trình độ chuyên môn kỹ thuật của lao động nhập cư chiếm tới 29,5%, trong khi lao động không di cư là 22,9%. Đặc biệt, số người có trình độ đại học trở lên chiếm tới 15,4% lao động di cư, cao gấp rưỡi so với lao động không di cư (10,4%). Điều này cho thấy lợi thế về nguồn nhân lực có trình độ chuyên môn kỹ thuật của các điểm nhập cư so với điểm xuất cư [12]. Đây cũng là thực trạng chung ở Bắc Ninh.

Lao động nhập cư vào tỉnh Bắc Ninh nhìn chung có trình độ học vấn tương đối cao so với một số tỉnh, thành phố có đông người nhập cư của cả nước. Theo điều tra của nhóm tác giả, trong số lao động nhập cư đến Bắc Ninh được khảo sát, số người tốt nghiệp THPT chiếm tỉ lệ lớn 53,5% (trong đó lao động nhập cư nữ 32,0% và lao động nhập cư nam 21,5%). Số người có trình độ học vấn từ Cao đẳng, Đại học và trên Đại học chiếm tỉ lệ cao so với nhập cư lao động ở các tỉnh thành khác, đạt 24,5%. Trong đó trình độ Cao đẳng, Đại học đạt 22,5% (nữ 7,5% và nam 15,0%); trình độ Sau Đại học 2,0% (nữ 0,5% và nam 1,5%). Tỉ lệ người nhập cư có trình độ học vấn thấp mặc dù vẫn còn nhưng không đáng kể (1,5%).

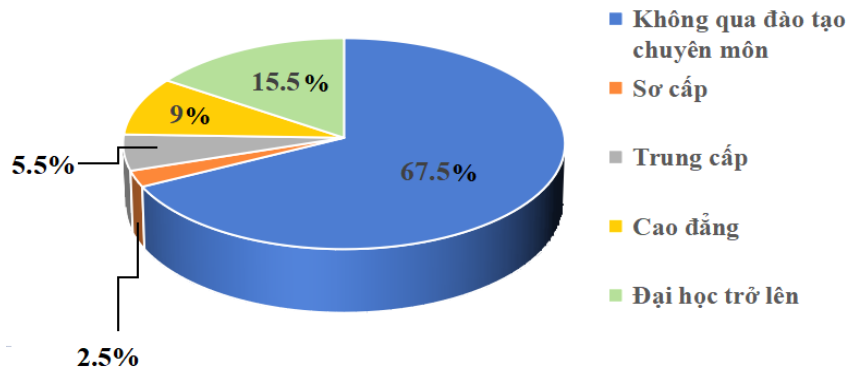
**Bảng 3. Trình độ học vấn của lao động nhập cư được khảo sát phân theo giới tính**

Trình độ học vấn	Nam		Nữ		Tổng	
	Số người	Tỉ lệ (%)	Số người	Tỉ lệ (%)	Số người	Tỉ lệ (%)
Không biết chữ	0	0	0	0	0	0
Tiểu học	1	0,5	2	1,0	3	1,5
Trung học cơ sở	16	8,0	25	12,5	41	20,5
Trung học phổ thông	41	20,5	62	31,0	103	53,5
Cao đẳng, Đại học	32	16,0	17	8,5	49	24,5
Sau Đại học	3	1,5	1	0,5	4	2,0
<b>Tổng</b>	<b>93</b>	<b>46,5</b>	<b>107</b>	<b>53,5</b>	<b>200</b>	<b>100</b>

Nguồn: xử lý từ số liệu điều tra, 2023

Tuy nhiên, số liệu khảo sát cũng cho thấy, tỉ lệ lao động chưa qua đào tạo khá cao: có tới 67,5% lao động nhập cư vào Bắc Ninh không qua đào tạo về chuyên môn và tay nghề. Lao động đã qua đào tạo chiếm tỉ lệ nhỏ hơn. Đây là một trong những vấn đề tỉnh Bắc Ninh cần phải quan tâm để xây dựng lực lượng lao động được đào tạo bài bản, góp phần nâng cao năng suất lao động,

đồng thời có thể thu hút ngày càng đông lao động có tay nghề cao đến làm việc trong các ngành kinh tế của địa phương.



**Hình 3. Cơ cấu lao động phân theo trình độ chuyên môn của nhóm lao động nhập cư được khảo sát**

Nguồn: xử lý từ số liệu điều tra, 2023

#### 2.2.4. Việc làm, thu nhập, điều kiện sống

Lao động nhập cư đến Bắc Ninh đã góp phần đáp ứng nhu cầu nhân lực đa dạng cho địa phương, tham gia vào nhiều ngành nghề kinh tế. Trong đó, tập trung chủ yếu trong các ngành công nghiệp chế biến, chế tạo như chế biến thực phẩm, sản xuất đồ uống, sản xuất thiết bị điện, sản phẩm điện tử, máy vi tính... Đa số lao động di cư ở Bắc Ninh làm việc trong khu vực II (88,7%) [13].

Lao động nhập cư có trình độ chuyên môn kỹ thuật chủ yếu làm việc thuộc nhóm nghề “bậc trung” và “bậc cao” và thuộc các khu vực công nghiệp, xây dựng và khu vực dịch vụ. Cụ thể, đối với lao động di cư, số người làm các nghề thuộc nhóm “bậc thấp” hay lao động giản đơn chỉ chiếm 11,6%. Trong khi đó lao động không di cư, hơn một phần ba (34,1%) làm các nghề này. Ngược lại, có tới 15,5% lao động di cư làm các nghề thuộc nhóm “bậc cao”, cao gấp rưỡi so với lao động không di cư (11,0%) [12].

**Bảng 4. Nghề nghiệp của lao động nhập cư trước và sau khi đến Bắc Ninh**

Nghề nghiệp	Trước khi đến Bắc Ninh		Sau khi đến Bắc Ninh	
	Số người	Tỷ lệ (%)	Số người	Tỷ lệ (%)
Làm ruộng	23	11,5	0	0
Công nhân	67	33,5	143	71,5
Chủ nhà hàng, doanh nghiệp	0	0	11	5,5
Bán hàng rong	10	5,0	10	5
Xe ôm	11	5,5	5	2,5
Đi học	37	18,5	0	0
Công chức	8	4,0	11	5,5
Nghề khác	20	10,0	8	4
Không có việc làm	24	12,0	9	4,5
<b>Tổng</b>	<b>200</b>	<b>100,0</b>	<b>200</b>	<b>100</b>

Nguồn: xử lý từ số liệu điều tra, 2023

Trước khi đến Bắc Ninh sinh sống và làm việc, người lao động làm nhiều công việc khác nhau nhưng đa số là những việc có thu nhập không ổn định. Trong số những người được khảo sát, có tới 11.5% lao động làm ruộng, thu nhập ít. Ngoài ra, họ còn làm các ngành nghề khác như chạy xe ôm (5.5%), bán hàng rong (5%), công nhân (33.5%). Đặc biệt có tới 12% không có việc làm trước khi di chuyển đến Bắc Ninh, chiếm tỉ lệ khá lớn. Số người làm công chức trong Nhà nước thấp, chỉ 4%; 18.5% lao động trước khi đến đây là đang đi học.

Đa số người lao động trước khi nhập cư đến Bắc Ninh đều làm các công việc có tính không ổn định, đang đi học hay không có việc làm nên mức thu nhập cũng không cao. Thu nhập bình quân tháng dưới 1 triệu chiếm 19% số người được hỏi; 10,5% có thu nhập từ 1-3 triệu một tháng, thu nhập 3-5 triệu hàng tháng chiếm tỉ lệ 24%. Lao động có thu nhập hàng tháng từ 5 - 10 triệu chiếm tỉ lệ cao nhất (34%). Thu nhập trên 10 triệu có tỉ lệ là 12,5%. Như vậy, nhóm có mức thu nhập thấp và rất thấp trước khi đến Bắc Ninh chiếm tới quá nửa số mẫu được khảo sát (53,5%).

Khi nhập cư đến Bắc Ninh, người lao động tham gia vào nhiều ngành nghề, lĩnh vực khác nhau, tuy nhiên, đa số là làm công nhân trong các khu công nghiệp (71,5%), đáp ứng nhu cầu lao động lớn cho ngành công nghiệp của tỉnh. Công nhân đang làm việc tại các doanh nghiệp FDI đều có hợp đồng lao động, chủ yếu là loại hợp đồng có thời hạn từ 12 tháng đến 36 tháng [14]. Chính vì vậy, ở một số khu công nghiệp, tỉ lệ người lao động đến từ các địa phương khá cao như khu công nghiệp Yên Phong, khu công nghiệp Đại Đồng Hoàn Sơn, khu công nghiệp Vsp, chiếm tới 60% tổng số lao động ở các khu công nghiệp.

Nghề xe ôm và bán hàng rong, nhóm ngành nghề thuộc khu vực phi chính thức, cũng chiếm tỉ trọng khoảng 7,5%, dù đã giảm so với mức 10,5% trước khi người lao động di cư đến Bắc Ninh, tập trung ở những nơi đông dân, xung quanh các khu, cụm công nghiệp để phục vụ cho nhu cầu của người dân và lượng lớn lao động làm việc trong các khu công nghiệp. Bộ phận lao động nhập cư làm công chức chiếm tỉ lệ nhỏ (5,5%).

Đặc biệt, trong các công việc của người lao động sau khi di cư đến Bắc Ninh xuất hiện thêm nhóm “chủ doanh nghiệp, nhà hàng” vốn không có vào thời điểm trước khi di cư. Đây chính là những người có thể có vốn, có kinh nghiệm làm ăn, và đặc biệt là khi nhìn thấy cơ hội phát triển cơ sở sản xuất kinh doanh ở Bắc Ninh đã di chuyển đến đây để lập nghiệp. Theo số liệu điều tra, người nhập cư vào Bắc Ninh có cơ sở riêng, làm chủ nhà hàng, doanh nghiệp chiếm 5,5%.

Tuy nhiên, vẫn có 4,5% lao động hiện nay đang không có việc làm. Nguyên nhân chủ yếu là do hậu ảnh hưởng của đại dịch Covid – 19, cùng những khó khăn chung của nền kinh tế nên các KCN gặp nhiều trở ngại trong việc xuất khẩu hàng hóa, hàng tồn kho nhiều, ít đơn hàng nên nhiều công ty đã lựa chọn cắt giảm lao động.

Về cơ bản, sự thay đổi nơi định cư, thay đổi nghề nghiệp đã góp phần làm thay đổi cuộc sống, sinh hoạt cũng như thu nhập của rất nhiều người lao động nhập cư đến Bắc Ninh. Theo thống kê chính thức, thu nhập trung bình của người lao động đã đạt 8 - 9 triệu đồng/tháng. Còn trong các khu công nghiệp, mức lương trung bình của cán bộ là 12 triệu đồng/tháng [15].

Đối với số lao động nhập cư được khảo sát, đa số đều cho biết thu nhập hàng tháng hiện nay cao hơn trước. Tỉ lệ lao động có mức thu nhập hàng tháng từ 5 - 10 triệu đồng chiếm tỉ trọng cao nhất (52,5%). Tuy nhiên, vẫn có một bộ phận không nhỏ có thu nhập hàng tháng hiện nay ở mức trên 10 triệu đồng (40,5%). Cụ thể, đây là mức thu nhập trung bình hàng tháng của lao động có trình độ chuyên môn cao, công nhân kỹ thuật, công chức và cả những người bán hàng rong quanh các khu công nghiệp. Đối với những người hiện đang không có việc làm thì thu nhập hàng tháng là không có (chiếm 4,5%). Tỉ lệ nhỏ lao động có thu nhập hàng tháng từ 3 - 5 triệu đồng (2,5%).

Theo số liệu khảo sát, với mức thu nhập hiện tại, có 35,5% phiếu cho rằng không thể trang trải các chi phí sinh hoạt cho các nhu cầu thiết yếu, 50,5% trả lời có thể trang trải cho bản thân những nhu cầu tối thiểu của cuộc sống. Còn lại 14% số người được hỏi cho rằng có tích lũy nhưng không nhiều. Bởi lẽ, có tới 55,5% lao động nhập cư chi trên 5 triệu cho các nhu cầu tối thiểu hàng tháng, 30% chi trong khoảng từ 4 - 5 triệu. Họ không những phải chi trả cho những nhu cầu thiết

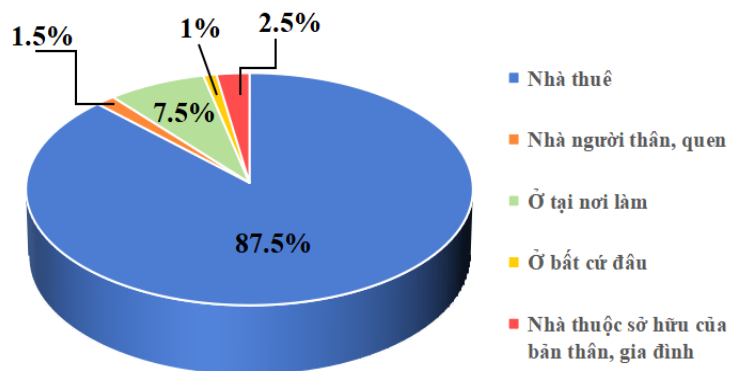


yếu như đóng tiền trọ, ăn uống, xăng xe đi lại, mua sắm mà còn phải gửi phụ cấp, giúp đỡ, chăm lo cho gia đình ở quê nhà. Còn những người có mức chi tiêu hàng tháng cho các nhu cầu tối thiểu thấp hơn (từ 3 - 4 triệu chiếm 10,5%; từ 2 - 3 triệu chiếm 4%) là do thường nhận được sự hỗ trợ từ công ty nên tiết kiệm được một số tiền không nhỏ.

Với nghề nghiệp và mức thu nhập hiện tại, người lao động nhập cư luôn mong muốn bám trụ, ổn định lâu nhất ở Bắc Ninh. Trong tổng số phiếu khảo sát, đa số lao động đã sinh sống và làm việc ở đây được khoảng 1 - 5 năm (67,5%). Cụ thể, thời gian từ 1 - 3 năm chiếm 39,5% và từ 3 - 5 năm chiếm 28%. Bên cạnh đó, cũng có những lao động mới đến, có thời gian dưới 1 năm, chiếm 15,5%. Nhiều người trong đó mới học xong đã đến Bắc Ninh làm việc. Tuy nhiên, lao động nhập cư đến Bắc Ninh với thời gian trên 5 năm cũng không phải là ít. Thời gian sinh sống và làm việc từ 5 - 9 năm chiếm 12% số phiếu, và số người đã ở lại Bắc Ninh trên 10 năm chiếm 5%. Đối với những lao động nhập cư từ lâu như vậy, khi được phỏng vấn, nhiều người chia sẻ rằng, họ ở ngoại thành Hà Nội, đến đây bán hàng rong mưu sinh đã được hơn chục năm và để hàng tháng gửi tiền về cho vợ con ở quê. Do trước đây, vùng ngoại thành Hà Nội vẫn còn rất khó khăn và Bắc Ninh lại rất gần Hà Nội. Như vậy, có thể thấy Bắc Ninh luôn có sức hút rất mạnh mẽ đối với lao động nhập cư.

### 2.2.5. Những khó khăn đối với lao động nhập cư ở Bắc Ninh

Đối với người lao động nhập cư đến Bắc Ninh, một trong những khó khăn lớn nhất hiện tại là tình trạng thiếu nhà ở đang diễn ra phổ biến, đặc biệt tại các khu công nghiệp tập trung. Gần một nửa số người được khảo sát (43,5%) cho biết đang gặp khó khăn về vấn đề nhà ở. Người lao động, công nhân phải thuê ở trọ trong các khu dân cư, không bảo đảm về hạ tầng xã hội, vệ sinh môi trường, thiếu các thiết chế văn hóa, đời sống của công nhân chưa được bảo đảm là thực trạng đang diễn ra rất phổ biến. Bên cạnh đó còn dẫn đến phát sinh các vấn đề về an ninh, trật tự xã hội. Người lao động vì vậy khó mà “an cư lạc nghiệp” và điều này tác động không nhỏ đến sự phát triển bền vững. Trong đó, có hơn 145.000 lao động nhập cư thuê trọ tại 54 xã, phường, thị trấn. Kết quả điều tra của nhóm nghiên cứu cũng cho thấy, phần lớn lao động nhập cư vào Bắc Ninh đều phải ở nhà thuê (chiếm 87,5%), có 7,5% ở tại nơi làm, số còn lại thì có nhà thuộc sở hữu của bản thân/ gia đình, ở nhờ nhà người thân, quen và “ở đâu cũng được”.



Hình 4. Tình trạng nhà ở của lao động nhập cư

Nguồn: xử lý từ số liệu điều tra, 2023

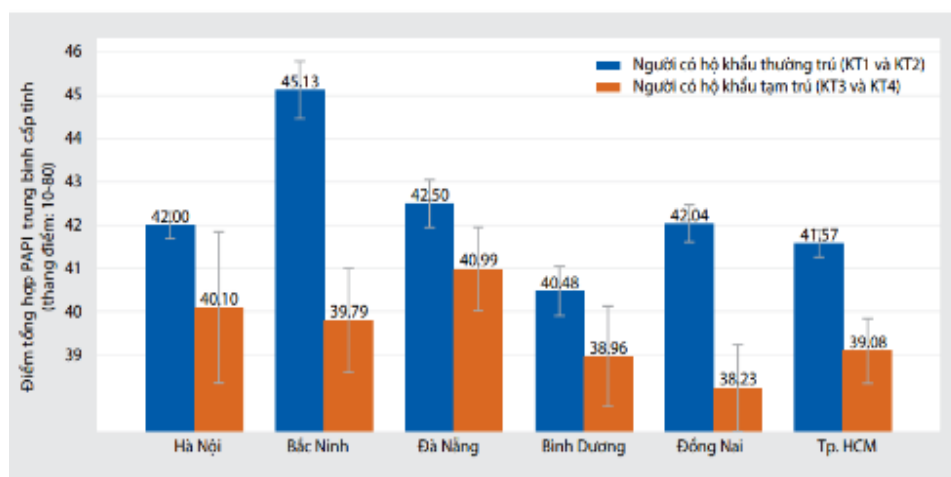
Về các dự án nhà ở công nhân, toàn tỉnh Bắc Ninh có 21 dự án đã và đang triển khai. Hiện có 7 dự án đã hoàn thành và hoàn thành 1 phần. Nguyên nhân một số dự án chậm tiến độ là do vướng mắc trong công tác giải phóng mặt bằng, đồng thời Bắc Ninh cũng chưa hình thành được các dự án lớn với những khu nhà ở công nhân đầy đủ công trình hạ tầng xã hội. Với những lao động có chỗ ở tại nơi làm việc (chiếm 7,5% số phiếu điều tra), đa số đều là những người có trình

độ chuyên môn cao, xác định gắn bó lâu dài với công ty. Các khu nhà ở dành cho người lao động ở đây đều có đầy đủ các thiết bị, phương tiện như điều hòa, tủ lạnh, bình nóng lạnh, tivi, máy giặt. Không chỉ mức sống được cải thiện mà họ còn tiết kiệm được thêm tiền gửi về cho gia đình [16].

Toàn tỉnh vẫn còn hơn 110 nghìn công nhân đang ở trọ tại các khu nhà ở do nhân dân tự xây dựng gần các khu công nghiệp. Đa số lao động nhập cư đều cho rằng môi trường sống quan trọng (67,5%) và rất quan trọng (28,5%). Trong khi đó, họ phải sống tại các khu nhà trọ còn nhiều hạn chế, đặc biệt là tình trạng không bảo đảm về hạ tầng xã hội, vệ sinh môi trường và các yêu cầu về phòng cháy, chữa cháy, kiểm soát dịch bệnh, thiếu thốn các thiết chế văn hóa. Qua kết quả khảo sát, 23% phiếu là nơi ở có tủ lạnh, 11,5% có máy giặt, 9,5% có tivi. Thậm chí có tới 7,5% lao động nhập cư trả lời trong chỗ ở của họ không có gì. Do đó, lao động nhập cư cho rằng điều kiện nhà ở tốt hơn nơi cũ chỉ chiếm tỉ lệ 43,5%. Tuy nhiên, các nhà trọ cho công nhân thuê cũng đang dần được cải thiện. Tỉ lệ phòng ở có điều hòa đã lên tới 57,5% và có bình nóng lạnh là 76,5%.

Với các dự án nhà ở xã hội dành cho công nhân thuê, mua thì thực tế số công nhân có thể mua hoặc thuê được rất ít vì nhiều lí do, trong đó lí do cơ bản là không đáp ứng được tiêu chí về đối tượng để được hưởng chính sách về nhà ở xã hội, nhất là tiêu chí về thu nhập cá nhân [16]. Theo quy định của Luật Nhà ở, đối tượng được hưởng chính sách về nhà ở xã hội phải thuộc diện không phải nộp thuế thu nhập cá nhân, nhưng ở đây, nhiều công nhân phải nộp thuế thu nhập (do làm tăng ca, làm thêm giờ). Trên thực tế, phần lớn thu nhập sau khi nộp thuế của người lao động nhập cư đã phải gửi về gia đình, chỉ giữ lại một phần nhỏ để trang trải hàng ngày, nên mặc dù cuộc sống còn nhiều khó khăn nhưng họ vẫn không đủ điều kiện để hưởng chính sách về nhà ở xã hội. Thêm vào đó, còn do đa số công nhân ngoài tỉnh với tính chất cư trú không ổn định, thường xuyên di chuyển thay đổi vị trí, việc làm nên việc mua nhà, thuê nhà ổn định vẫn bị hạn chế.

Một khó khăn khác đối với người lao động nhập cư vào Bắc Ninh là những hạn chế, bất bình đẳng trong việc tiếp cận các vấn đề liên quan đến quản trị và hành chính công so với nhiều địa phương có đông người nhập cư khác. Năm 2020, một cuộc nghiên cứu PAPI (chỉ số hiệu quả quản trị và hành chính công cấp tỉnh) mở rộng đối với nhóm nhập cư được thí điểm ở Hà Nội, Thành phố Hồ Chí Minh, Đà Nẵng, Bình Dương, Đồng Nai và Bắc Ninh. Sáu tỉnh, thành phố nơi nhóm nghiên cứu lấy mẫu thêm người có hộ khẩu tạm trú dài hạn (KT3) và ngắn hạn (KT4) được chia thành hai nhóm chính: dân cư tạm trú và thường trú. Kết quả khảo sát cho thấy, tại Đà Nẵng, đánh giá của người nhập cư không thấp hơn nhiều so với đánh giá của người có hộ khẩu thường trú bình thường (nhóm nhập cư cho 40,99 điểm; thấp hơn 1,51 điểm so với đánh giá của nhóm thường trú). Khoảng cách này ở Đồng Nai là 3,81 điểm; Thành phố Hồ Chí Minh là 2,49 điểm; Hà Nội là 1,9 điểm; Đồng Nai là 1,52 điểm. Tuy nhiên, khoảng cách này ở Bắc Ninh là 5,34 điểm [17].



**Hình 5. Biểu đồ khác biệt về trải nghiệm PAPI giữa người có hộ khẩu thường trú**

***và người có hộ khẩu tạm trú ở 6 tỉnh, thành phố năm 2020 [17]***

Điều này cho thấy người nhập cư ở Bắc Ninh trải nghiệm sự bất bình đẳng nhiều nhất so với các địa phương khác khi thực hiện các vấn đề liên quan đến quản trị và hành chính công. Cụ thể hơn là công nhân lao động tỉnh khác đang làm việc tại các doanh nghiệp, KCN trên địa bàn tỉnh Bắc Ninh bị gây khó khăn hoặc không cảm thấy hài lòng với thái độ và kết quả khi thực hiện các giao dịch hành chính tại tỉnh Bắc Ninh hơn so với người có hộ khẩu thường trú tại tỉnh [17]. Ngoài ra, theo số liệu khảo sát, trong số 97,5% lao động nhập cư có đăng kí tạm trú, đa số đều trả lời rằng 12 tháng qua không nhận được hỗ trợ hoặc hỗ trợ rất ít từ chính quyền địa phương, các ban ngành, đoàn thể xã hội.

Người lao động nhập cư cũng gặp khó khăn trong việc tiếp cận y tế, giáo dục (2,5% do chưa đăng kí tạm trú với chính quyền địa phương), trong việc hòa nhập và thích nghi với lối sống địa phương (1%). Tuy nhiên, điều đáng mừng là có đến 53% còn lại trả lời không có bất kì khó khăn gì khi đến nhập cư.

Với việc làm, thu nhập và mức sống hiện tại, có 19% lao động nhập cư trả lời rằng trong tương lai chắc chắn di chuyển đến nơi khác, 29,5% có thể có, 41% chưa biết, chỉ có 10,5% chắc chắn không. Trong số 97 phiếu chắc chắn có và có thể có chuyển đi nơi khác trong tương lai, 57 người sẽ đi về quê và 40 người sẽ di chuyển đến các thành phố khác như Hà Nội, Hải Phòng... Đặc biệt, sau ảnh hưởng của đại dịch Covid, nhiều công ty rơi vào tình trạng ngưng trệ phải cắt giảm nhân sự, không tăng ca sau giờ làm, càng có nhiều người lựa chọn quay về quê hoặc đến nơi khác. Do đó, các công ty, khu công nghiệp và chính quyền địa phương toàn tỉnh Bắc Ninh cần có những giải pháp để giữ chân người lao động, góp phần giảm nguy cơ thiếu hụt lao động.

### **3. Kết luận**

Lao động nhập cư là một phần không thể thiếu trong sự tăng trưởng kinh tế của Bắc Ninh những năm gần đây. Với số lượng và tốc độ gia tăng lao động nhập cư đáng kể, Bắc Ninh đã trở thành địa phương có lượng người nhập cư cao nhất ở vùng Đồng bằng sông Hồng và là một trong những tỉnh có tỉ suất nhập cư cao nhất cả nước.

Lao động nhập cư vào tỉnh Bắc Ninh hầu hết trong độ tuổi khá trẻ; có sự chênh lệch nhẹ về giới tính nghiêng về phía nữ; trình độ học vấn, trình độ chuyên môn kỹ thuật cao hơn so với lao động không nhập cư. Người lao động di cư đến Bắc Ninh tham gia vào nhiều ngành nghề khác nhau nhưng đa số làm việc trong khu vực công nghiệp – xây dựng, và một số ít làm các nghề dịch vụ thuộc nhóm việc làm phi chính thức. Sự thay đổi về nghề nghiệp so với trước khi đến đã góp phần thay đổi cuộc sống sinh hoạt cũng như thu nhập của bản thân họ. Thu nhập của lao động nhập cư đa số cao hơn so với trước và họ có thể tự trang trải cho các nhu cầu thiết yếu hàng ngày. Một số lao động nhập cư còn tiết kiệm và gửi về giúp đỡ cho gia đình hàng tháng. Tuy nhiên, lực lượng lao động nhập cư đông đảo ở Bắc Ninh cũng gặp phải nhiều vấn đề khó khăn về điều kiện sống, nhà ở và việc tiếp cận các dịch vụ liên quan đến quản trị và hành chính công.

Thực tiễn trên cho thấy, Bắc Ninh cần phải có các giải pháp phù hợp nhằm tận dụng và phát huy hơn nữa hiệu quả của lực lượng lao động nhập cư, trong đó cần đặc biệt nhấn mạnh nhóm giải pháp từ chính quyền địa phương và từ các doanh nghiệp.

### **TÀI LIỆU THAM KHẢO**

- [1] Schacfeer RT (2005), "Xã hội học", Nxb Thống kê, Hà Nội, pp. 668-696.
- [2] Lewis WA (1954), "Economic Development with Unlimited Supplies Labour", The Manchester School of Economic and Social Studies, pp. 139-191.
- [3] Harris JH and Torado M (1970), "Migration, Unemployment and Development: A Two-Sector Analysis", *American Economic Review*, Volume 60 (Issue 1), pp. 126-142.

- [4] LX Bá (2010), "Hiện tượng di dân đến thành phố: nhận định và đề xuất chính sách", *Tạp chí Quản lý kinh tế*, 35 (số 8+9), tr. 1-8.
- [5] NĐ Long và NTM Phương (2013), "Lao động nông thôn nhập cư ra thành thị - Thực trạng và khuyến nghị", *Tạp chí Kinh tế và phát triển*, Số 193, tr. 58-65.
- [6] ĐH Hòa và TB Thanh (2010), "Vấn đề di dân trong quá trình đô thị hóa, từ lý luận đến định hướng chính sách", *Tạp chí Khoa học và công nghệ*, Đại học Đà Nẵng, 3 (38), tr. 157-164.
- [7] PTH Điệp (2010), "Quản lý nhà nước đối với lao động di cư trong quá trình công nghiệp hóa, đô thị hóa ở Thủ đô Hà Nội", *Tạp chí Khoa học Đại học Quốc gia Hà Nội, Kinh tế và Kinh doanh*, số 26 (2010), tr. 189-196.
- [8] NQ Nghi, NT Thủy và HT Huy (2010), "Thực trạng và giải pháp cho vấn đề nhập cư tỉnh Hậu Giang", *Tạp chí Khoa học*, Trường Đại học Cần Thơ, Cần Thơ, tr. 283-292.
- [9] Cục Thống kê tỉnh Bắc Ninh (2022), "Niên giám Thống kê tỉnh Bắc Ninh năm 2010, năm 2011, năm 2015, năm 2016, năm 2017, năm 2018, năm 2019, năm 2020, năm 2021, năm 2022", NXB Thống kê, Hà Nội.
- [10] Tổng cục Thống kê, "Niên giám Thống kê năm 2019, năm 2020, năm 2021, năm 2022", NXB Thống kê, Hà Nội.
- [11] M Hạnh, (2021) *Bắc Ninh thực hiện nghiêm qui định của pháp luật về quản lý lao động nước ngoài làm việc tại Việt Nam*, (6/3/2023) *Tạp chí Lao động và Xã hội*, <http://laodongxahoi.net/bac-ninh-thuc-hien-nghiem-qui-dinh-cua-phap-luat-ve-quan-ly-lao-dong-nuoc-ngoai-lam-viec-tai-viet-nam-1320342.html>.
- [12] NT Nguyệt (2022), "Biến đổi thị trường lao động và lao động nhập cư trong phát triển kinh tế - xã hội tỉnh Bắc Ninh (Kỳ 2)", Viện Nghiên cứu Phát triển KTXH tỉnh Bắc Ninh.
- [13] Tổng cục Thống kê (2022), "Biến động dân số và Kế hoạch hóa gia đình năm 2020", NXB Thống kê, Hà Nội.
- [14] Ban quản lý các khu công nghiệp Bắc Ninh (2021), *Các khu công nghiệp Bắc Ninh*, (6/3/2023) <http://www.izabacninh.gov.vn>.
- [15] H Trà (2022), "Giữ chân" người lao động tại các khu công nghiệp Bắc Ninh, Báo Nhân dân, (6/3/2023) <https://nhandan.vn/giu-chan-nguoi-lao-dong-tai-cac-khu-cong-nghiep-bac-ninh-post727695.html>.
- [16] Báo Bắc Ninh (2022), *Gỡ khó trong phát triển nhà ở cho công nhân*, (6/3/2023) <http://baobacninh.com.vn/web/bbn/chi-tiet-kinh-te/-/details/20182/go-kho-trong-phat-trien-nha-o-cho-cong-nhan>
- [17] NT Linh (2021), *Môi trường quan Chi số PAPI liên quan đến nhập cư và đời sống công nhân các khu công nghiệp (kỳ 1)*, Viện Nghiên cứu Phát triển KTXH tỉnh Bắc Ninh, (6/3/2023) <https://vienktxh.bacninh.gov.vn/news/-/details/3565029/moi-tuong-quan-chi-so-papi-lien-quan-en-nhap-cu-va-oi-song-cong-nhan-cac-khu-cong-nghiep-ky-1>.